



PREȘEDINTELE REPUBLICII MOLDOVA

DECRET

privind aprobarea modelului uniformei, a însemnelor distinctive
și a normelor de asigurare cu uniformă
a ofițerilor de protecție ai Serviciului de Protecție și Pază de Stat

În temeiul art. 88 lit. j) din Constituția Republicii Moldova, al art. 6 alin. (5) din Legea cu privire la simbolurile publice și al art. 42 alin. (2) din Legea cu privire la Serviciul de Protecție și Pază de Stat,

Președintele Republicii Moldova **d e c r e t e a z ă**:

Art. 1. - Se aprobă:

- Modelul uniformei ofițerilor de protecție ai Serviciului de Protecție și Pază de Stat, conform anexei nr. 1;
- Însemnele distinctive ale ofițerilor de protecție ai Serviciului de Protecție și Pază de Stat, conform anexei nr. 2;
- Normele de asigurare cu uniformă a ofițerilor de protecție ai Serviciului de Protecție și Pază de Stat, conform anexei nr. 3.

Art. 2. - Se înregistrează în Armorialul General al Republicii Moldova însemnele distinctive ale ofițerilor de protecție ai Serviciului de Protecție și Pază de Stat instituite prin prezentul decret și care nu au fost înregistrate anterior.

Art. 3. - Se scot din uz însemnele distinctive ale ofițerilor de protecție ai Serviciului de Protecție și Pază de Stat instituite și înregistrate anterior în Armorialul General al Republicii Moldova și care nu au fost incluse în prezentul decret.

Art. 4. - Trecerea la noua uniformă a ofițerilor de protecție ai Serviciului de Protecție și Pază de Stat se va efectua după epuizarea stocurilor existente de uniforme.

Art. 5. - Regulile de port a uniformei ofițerilor de protecție ai Serviciului de Protecție și Pază de Stat și descrierea tehnică a uniformei respective se vor stabili prin ordinul directorului Serviciului de Protecție și Pază de Stat.

Art. 6. - La articolul 1 din Decretul Președintelui Republicii Moldova nr. 2264-VII din 8 august 2016 privind unele simboluri corporative ale Serviciului de Protecție și Pază de Stat, litera c) se abrogă.

Art. 7. - Se abrogă Decretul Președintelui Republicii Moldova nr. 1395-VIII din 23 decembrie 2019 privind aprobarea uniformeii, a unor însemne uniformistice și a normelor de asigurare cu echipament ale ofițerilor de protecție ai Serviciului de Protecție și Pază de Stat, cu modificările ulterioare.

Art. 8. - Prezentul decret intră în vigoare la data publicării în Monitorul Oficial al Republicii Moldova.

PREȘEDINTELE REPUBLICII MOLDOVA





Anexa nr. 1
la Decretul Președintelui Republicii Moldova
nr. 1640-IX din 15 noiembrie 2024

UNIFORMA OFIȚERILOR DE PROTECȚIE AI SERVICIULUI DE PROTECȚIE ȘI PAZĂ DE STAT

Capitolul I Dispoziții generale

1. Uniforma este un ansamblu unificat de îmbrăcăminte, încălțăminte și accesorii destinate pentru port de către ofițerii de protecție ai Serviciului de Protecție și Pază de Stat.

2. Caracteristicile principale ale aspectului exterior al uniformei sunt:

- 1) construcția și culoarea pieselor uniforme;
- 2) prezența elementelor decorative de modele și culori stabilite;
- 3) utilizarea însemnelor uniformistice cuvenite.

Capitolul II Tipuri de uniformă

3. Se stabilesc următoarele tipuri de uniformă:

- 1) uniforma de gală;
- 2) uniforma de serviciu;
- 3) uniforma civilă;
- 4) uniforma de instrucție;
- 5) uniforma de sport.

4. Articolele vestimentare din compunerea uniformei de gală sunt:

- 1) chipiu de culoare albastru-închis ;
- 2) pălărie de culoare albastru-închis;
- 3) bonetă de culoare albastru-închis;
- 4) trenți de culoare albastru-închis;
- 5) costum (sacou și pantaloni/fustă) de culoare albastru-închis;
- 6) cămașă de gală cu mânecă lungă de culoare albă;
- 7) cămașă de gală cu mânecă scurtă de culoare albă;
- 8) pantofi de culoare neagră;
- 9) cizme de culoare neagră;
- 10) centură.

Fiecare uniformă poate avea două variante: de vară și de iarnă.

5. Articolele vestimentare din compunerea uniformei de serviciu sunt:

- 1) chipiu tactic;
- 2) fes tactic;

- 3) scurtă tactică;
- 4) costum tactic de serviciu (cămașă și pantaloni);
- 5) pantaloni tactici;
- 6) pantaloni tactici de iarnă;
- 7) tricou tactic;
- 8) bluzon tactic;
- 9) pulover tactic;
- 10) centură tactică;
- 11) mănuși tricotate;
- 12) ghete tactice de vară;
- 13) ghete tactice de iarnă;
- 14) geacă impermeabilă;
- 15) pelerină.

6. Articolele vestimentare din compunerea uniformei civile sunt:

- 1) scurtă de iarnă;
- 2) costum (sacou și pantaloni);
- 3) pantaloni;
- 4) cămașă cu mânecă lungă;
- 5) pantofi;
- 6) cizme.

7. Articolele vestimentare din compunerea uniformei de instrucție sunt:

- 1) chipiu;
- 2) fes;
- 3) pălărie;
- 4) scurtă;
- 5) pantaloni de iarnă;
- 6) costum tactic de instrucție (cămașă și pantaloni);
- 7) tricou cu mânecă lungă;
- 8) bluzon;
- 9) tricou;
- 10) fular circular;
- 11) mănuși tactice;
- 12) centură;
- 13) ghete de vară;
- 14) ghete de iarnă;
- 15) geantă/rucsac.

8. Articolele vestimentare din compunerea uniformei de sport:

- 1) tunică;
- 2) pantaloni;
- 3) tricou;
- 4) șort;
- 5) ghete.

Capitolul III
Modele de uniformă a ofițerilor de protecție
(*imagini simbol*)

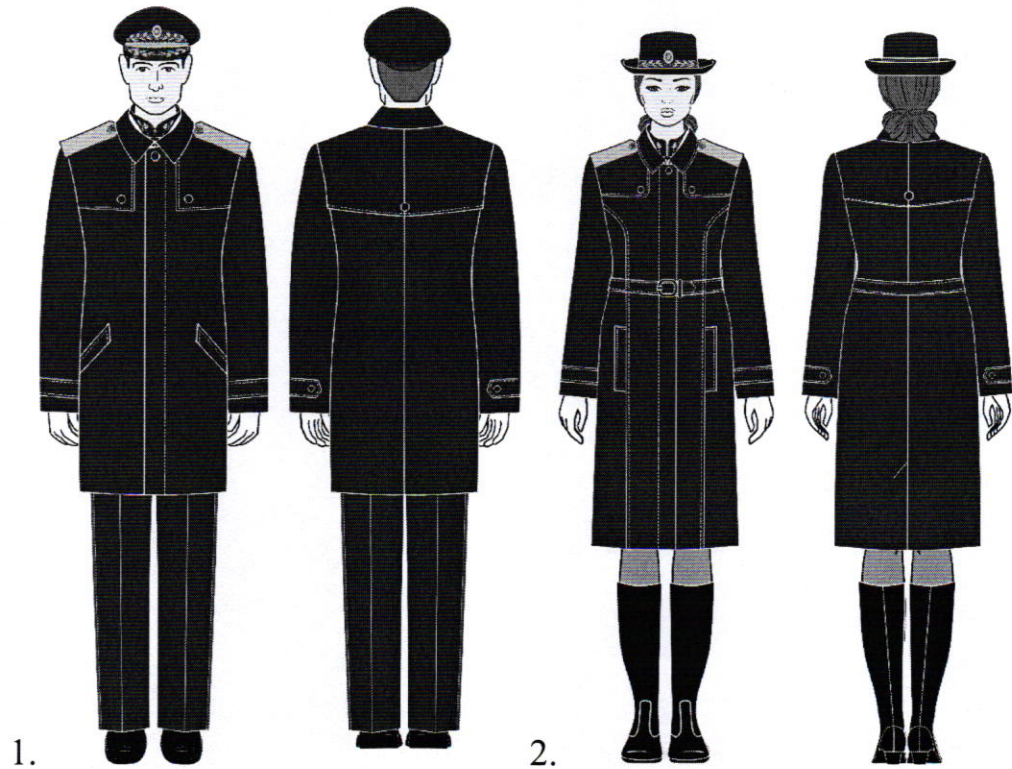


Fig. 1-2. Uniformă de gală
pentru ofițerii de protecție cu grade supreme (de iarnă)

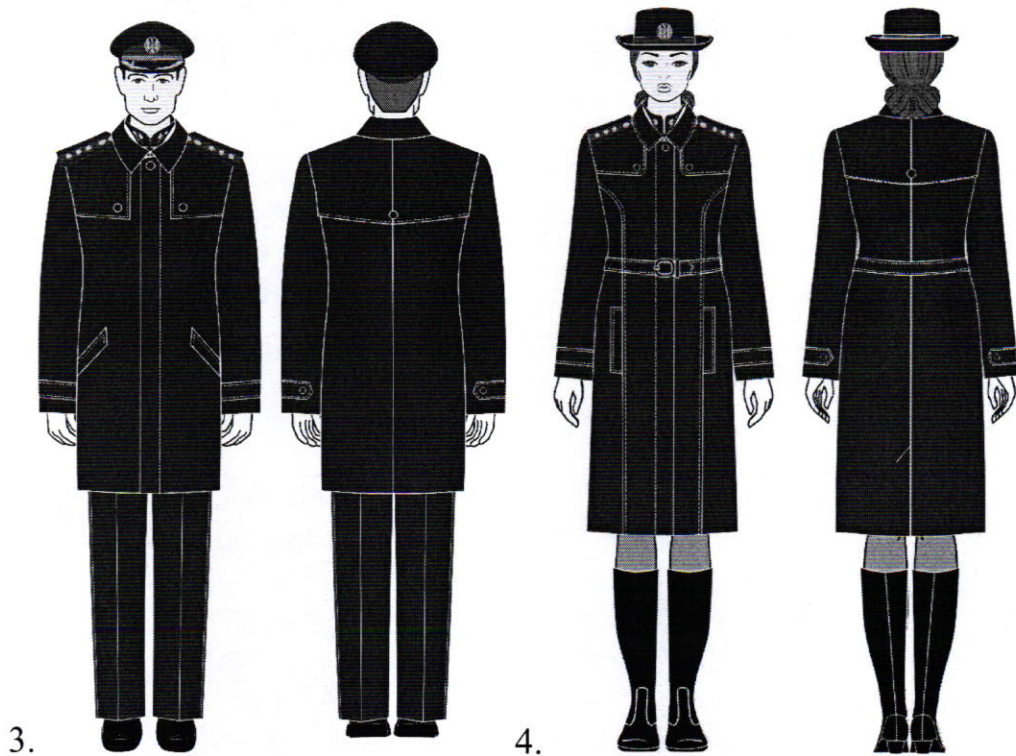


Fig. 3-4. Uniformă de gală pentru ofițerii de protecție cu grade superioare,
grade medii și subofițeri (de iarnă)

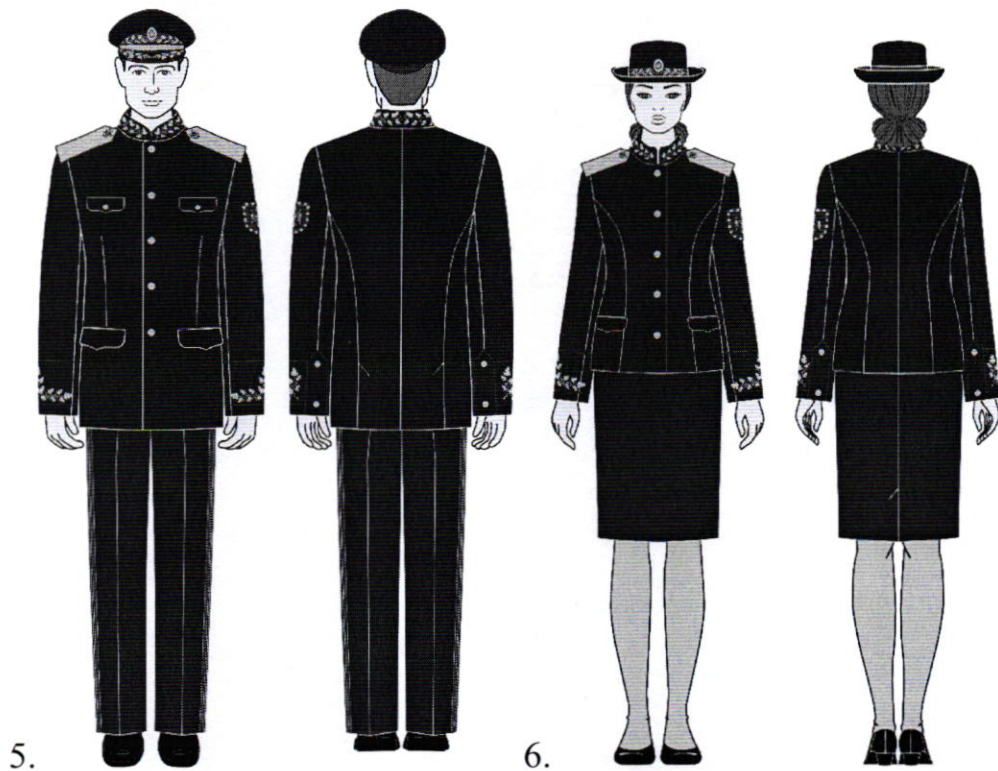


Fig. 5-6. Uniformă de gală pentru ofițerii de protecție cu grade supreme

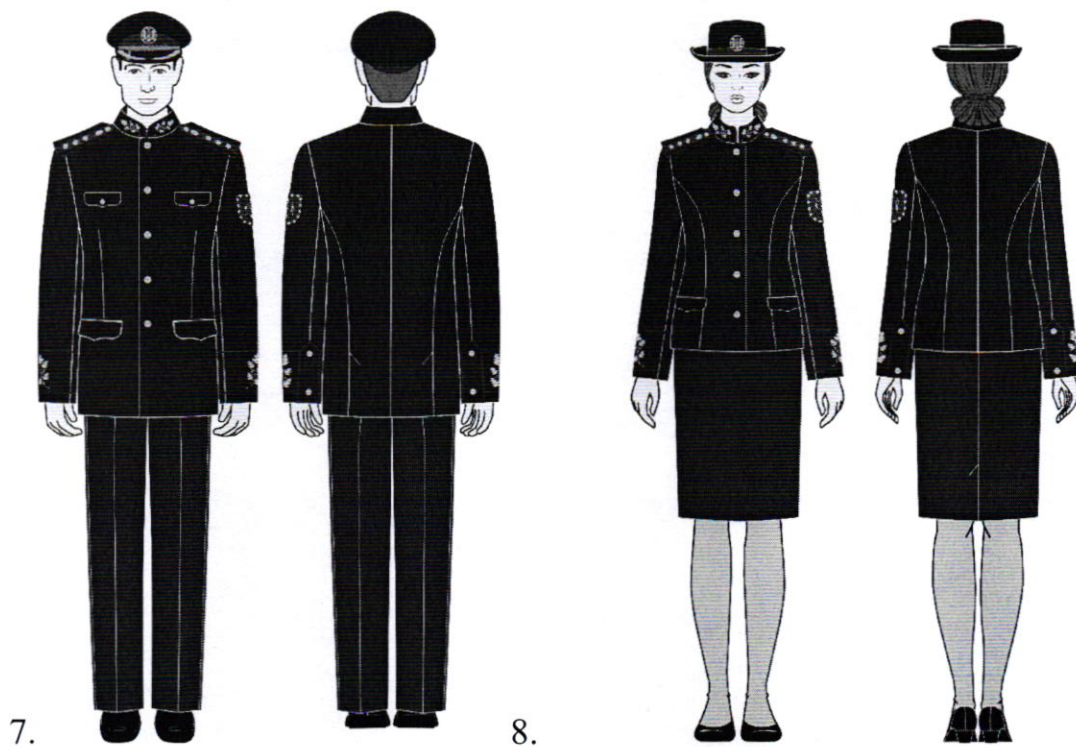


Fig. 7-8. Uniformă de gală pentru ofițerii de protecție cu grade superioare, grade medii și subofițeri

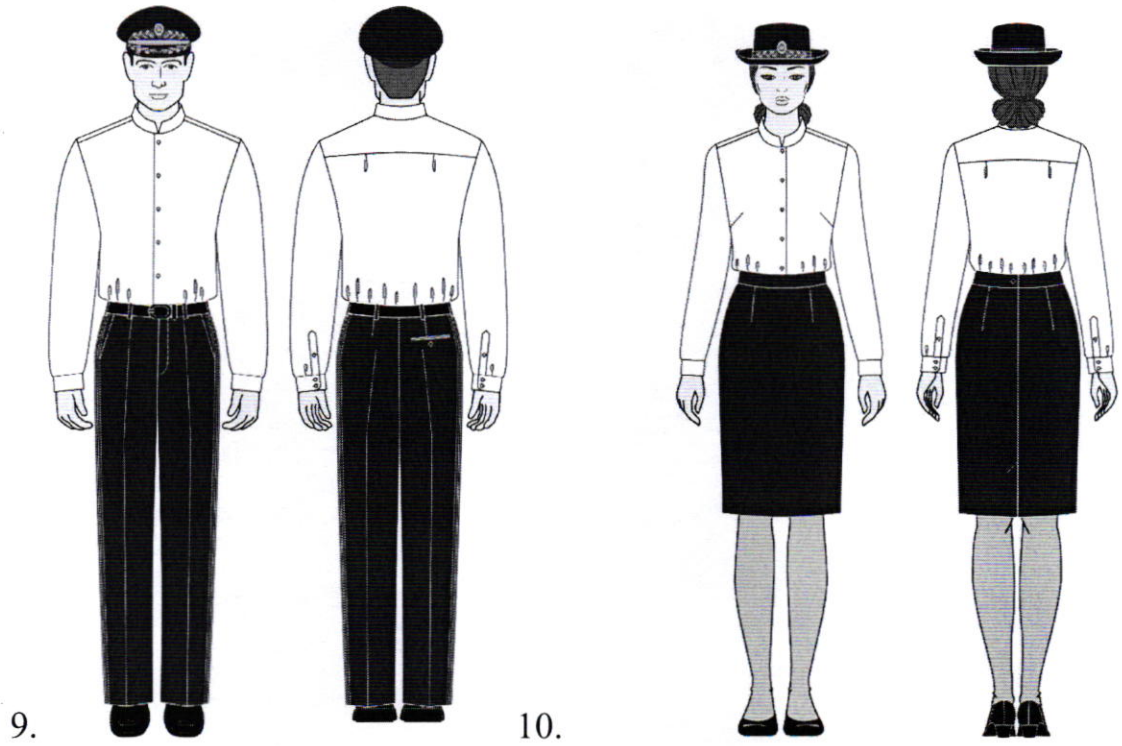


Fig. 9-10. Cămașă de gală cu mânecă lungă de culoare albă
la uniforma de gală

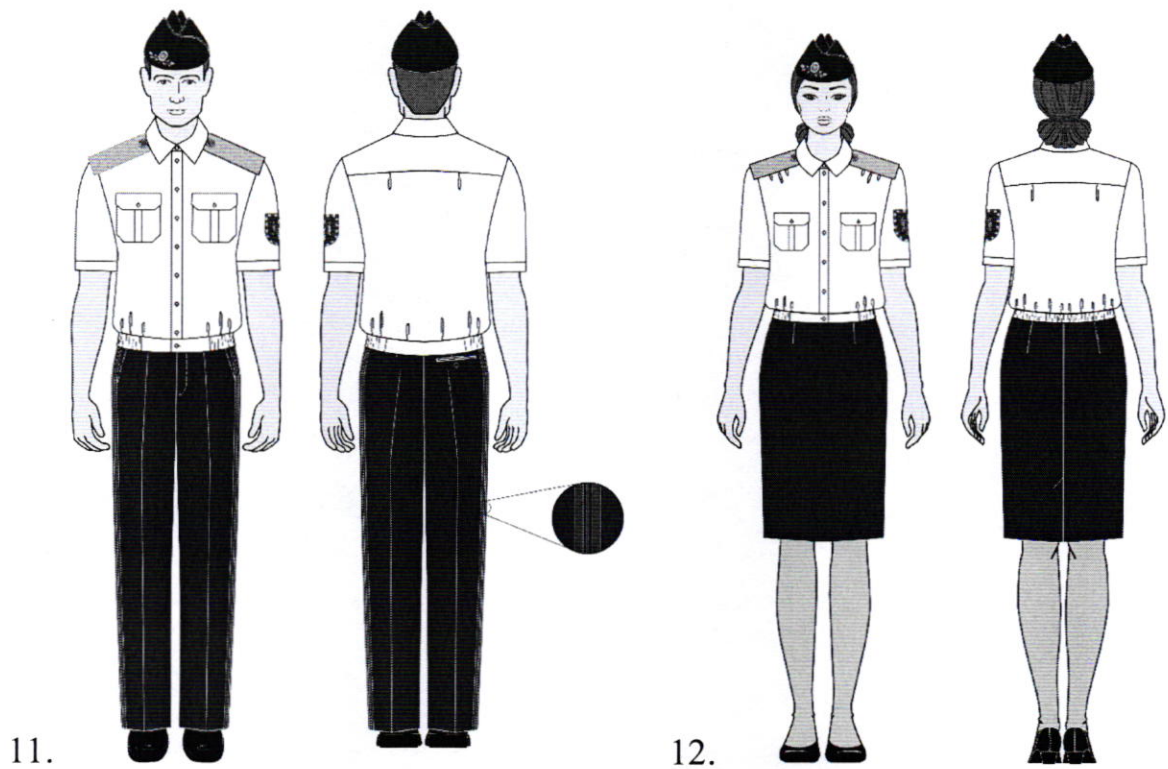


Fig. 11-12. Uniformă de gală pentru ofițerii de protecție cu grade supreme
(de vară)

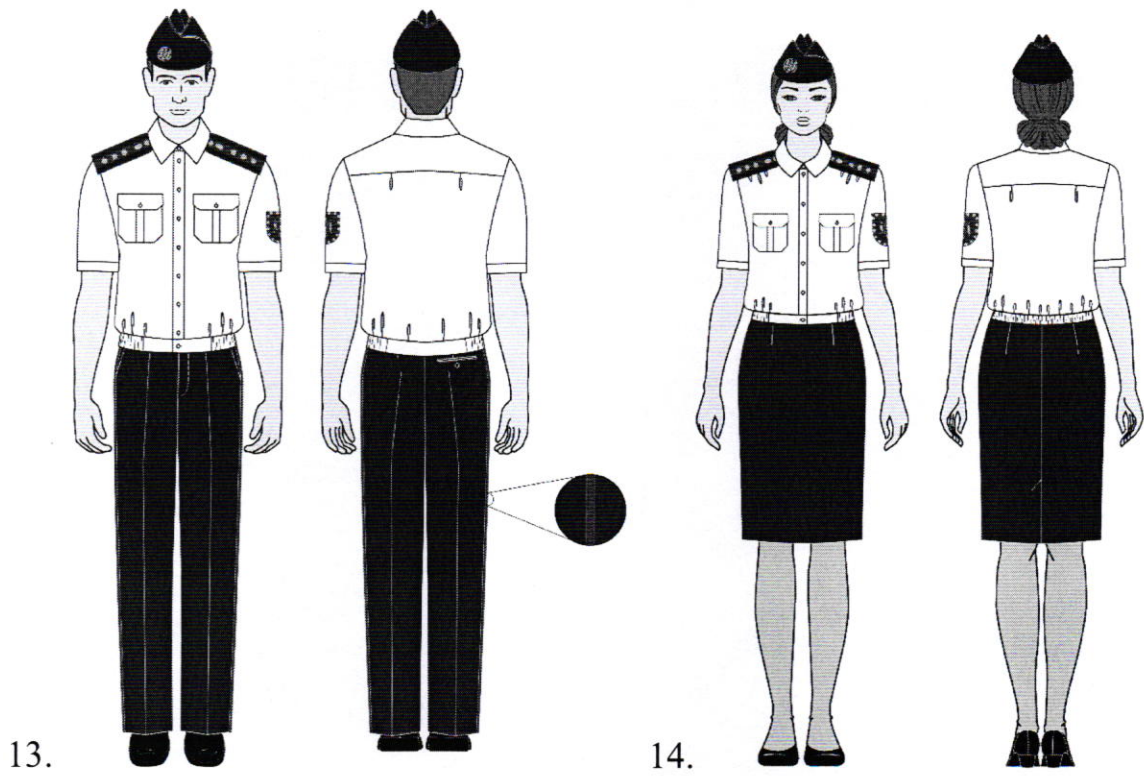


Fig. 13-14. Uniformă de gală pentru ofițerii de protecție cu grade superioare, grade medii și subofițeri (de vară)

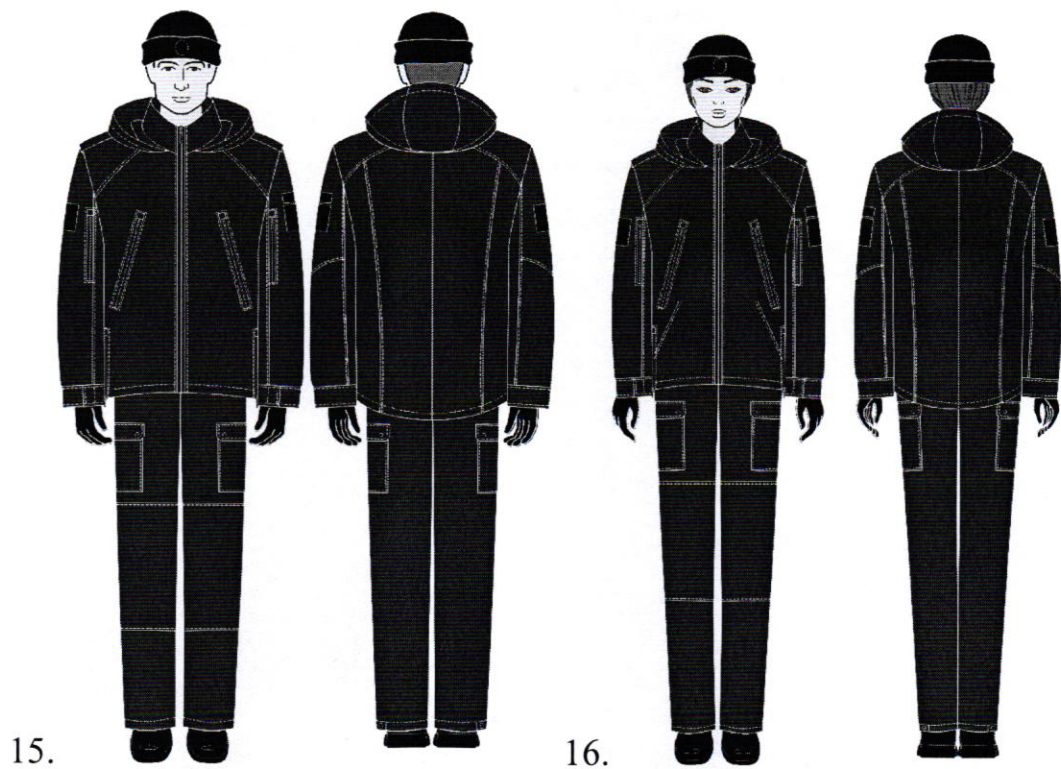


Fig. 15-16. Uniformă de serviciu (de iarnă)

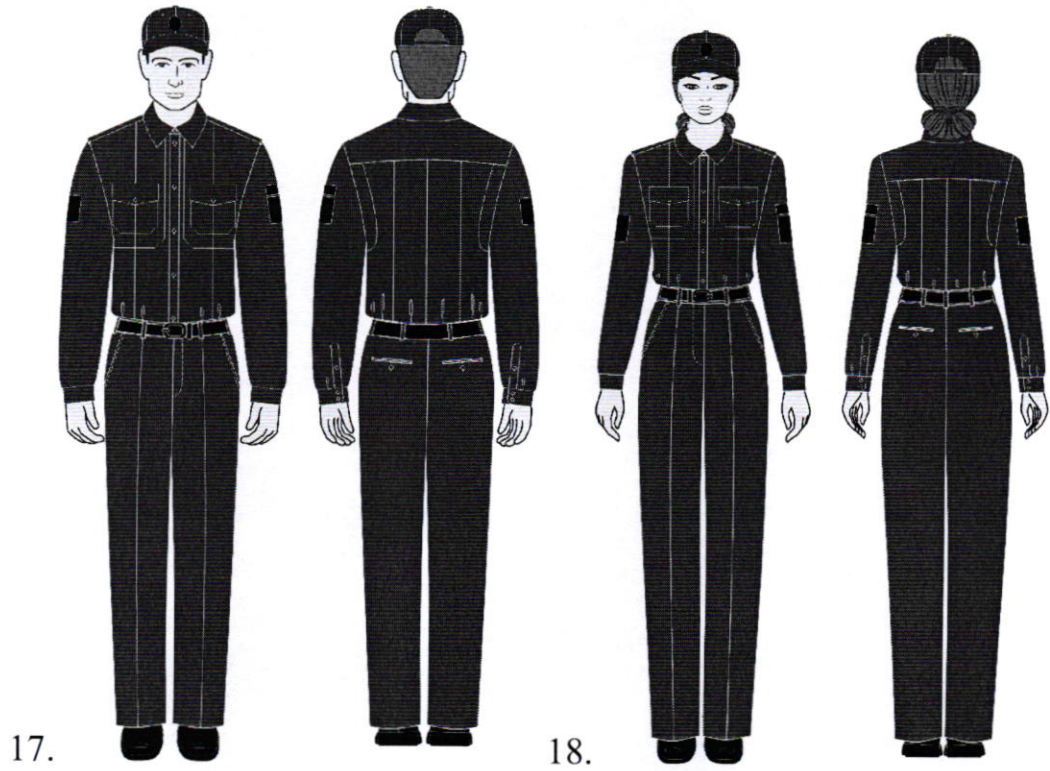


Fig. 17-18. Uniformă de serviciu (de vară)

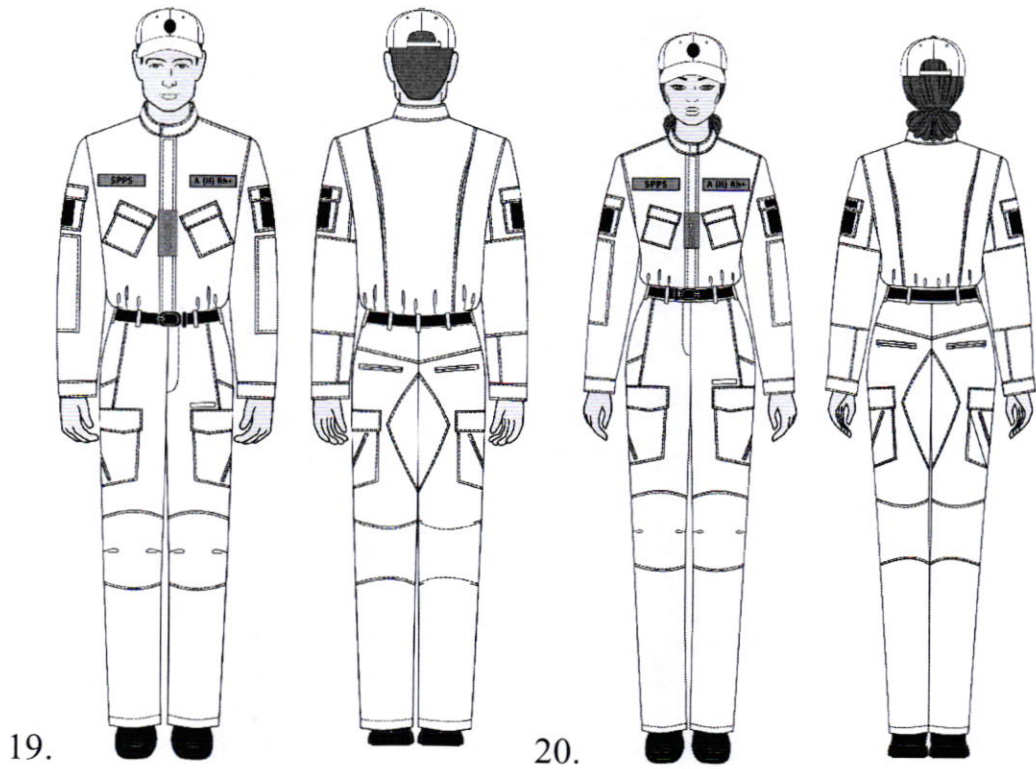


Fig. 19-20. Uniformă de instrucție (de vară)

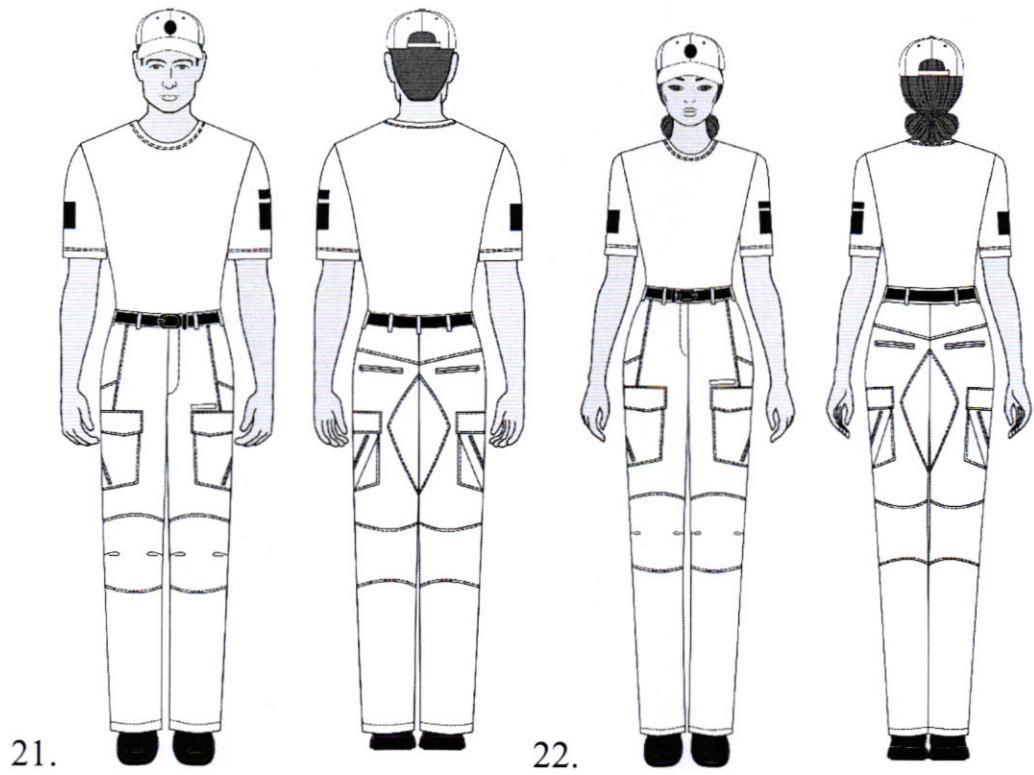


Fig. 21-22. Uniformă de instrucție (de vară)

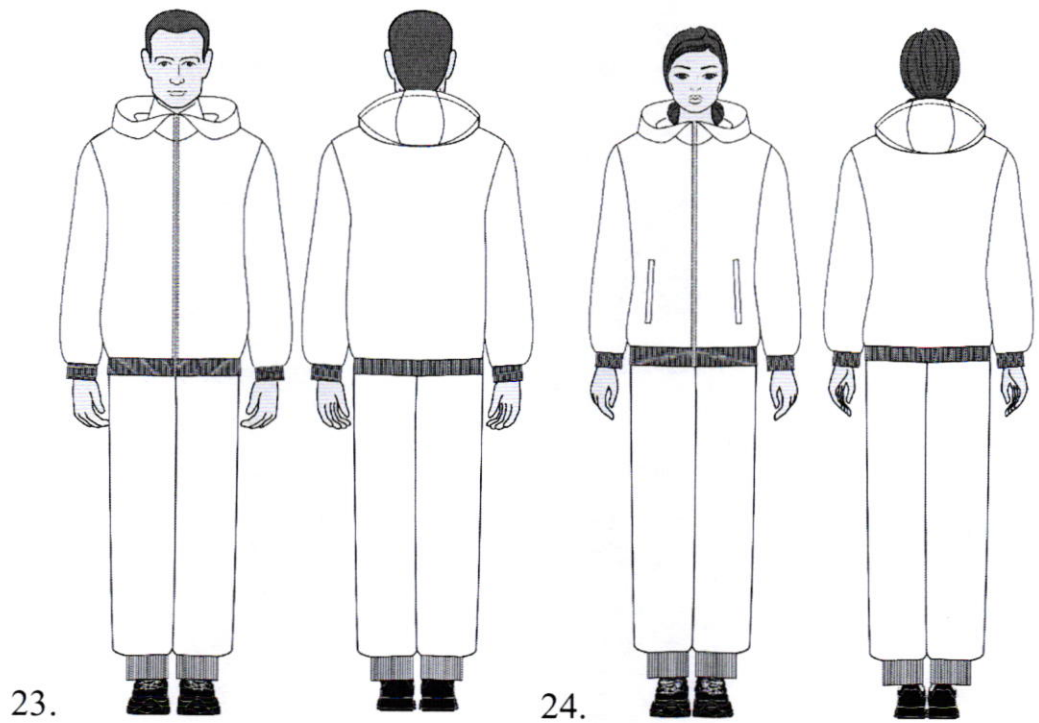


Fig. 23-24. Uniformă de sport

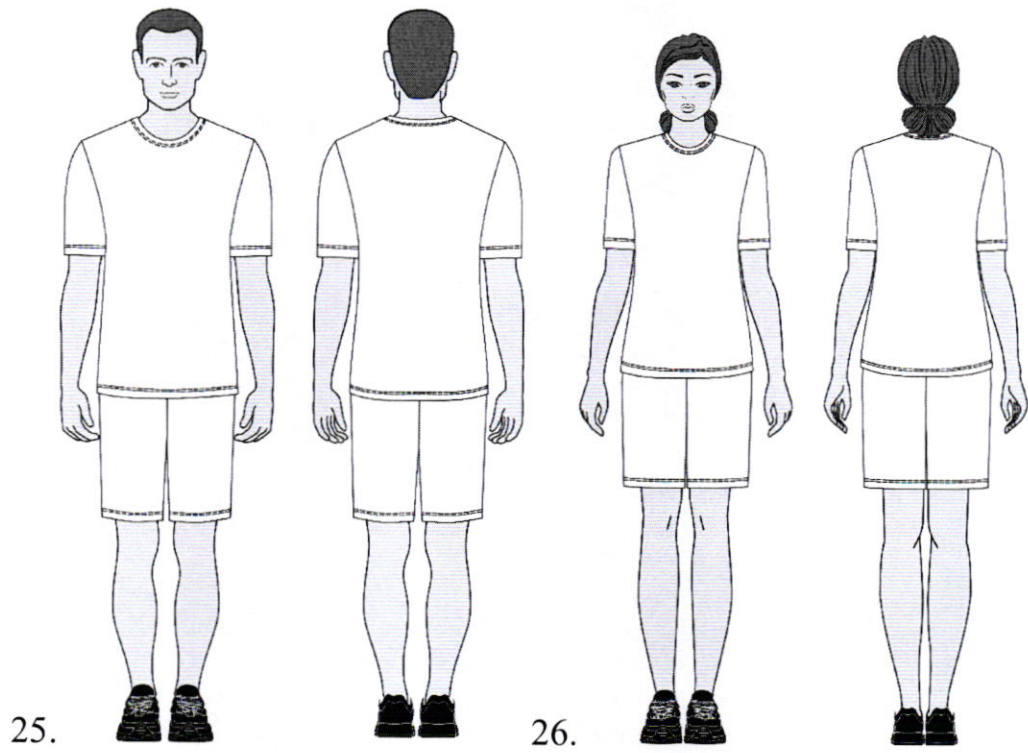


Fig. 25-26. Uniformă de sport (de vară)



Anexa nr. 2
la Decretul Președintelui Republicii Moldova
nr. 1640-IX din 15 noiembrie 2024

ÎNSEMNELE DISTINCTIVE ALE OFIȚERILOR DE PROTECȚIE AI SERVICIULUI DE PROTECȚIE ȘI PAZĂ DE STAT

Capitolul I Dispoziții generale

1. În vederea identificării ofițerului de protecție al Serviciului de Protecție și Pază de Stat și a gradului special deținut de acesta, pe uniforma ofițerului de protecție se amplasează anumite însemne distinctive, instituite în modul stabilit și prevăzute în cele ce urmează.

2. Însemnele distinctive ale ofițerului de protecție se compun din:

- 1) însemne de apartenență națională (cocarde, ecusoane, insigne, nasturi etc.);
- 2) însemne de apartenență corporativă la Serviciul de Protecție și Pază de Stat (ecusoane, insigne, nasturi etc.);
- 3) însemne personalizate (ecusoane, insigne etc.);
- 4) însemne de grad special (epoleți, ecusoane, insigne, broderii etc., inclusiv elementele componente: stele, galoane etc.).

3. Pe uniforma ofițerului de protecție pot fi amplasate și alte însemne: distincții de stat, corporative sau altele, insigne și embleme ocazionale, alte însemne cu caracter heraldic, faleristic sau uniformistic, instituite în modul stabilit și acceptate pentru port în cadrul Serviciului de Protecție și Pază de Stat.

Capitolul II

Însemnele distinctive de identificare națională, corporativă și personală

4. Cocardele de coifură

1) *Cocarda de coifură a ofițerului de protecție*, exceptând ofițerii de protecție cu grade supreme, reprezintă Stema de Stat a Republicii Moldova, având acvila și accesoriile acvilei de aur și fiind înscrisă ajurat într-o cunună ovală formată din două ramuri de păducel, de asemenea de aur.

Înălțimea cocardei este de 47 mm și lățimea de 39 mm.



2) *Cocarda de coifură a ofițerului de protecție cu grad suprem* reprezintă un scut oval, tăiat, roșu și azur, purtând în centru, broșând, Stema de Stat a Republicii Moldova, în relief, în întregime de aur. Scutul este așezat pe o stea ovală de aur cu 48 de raze.

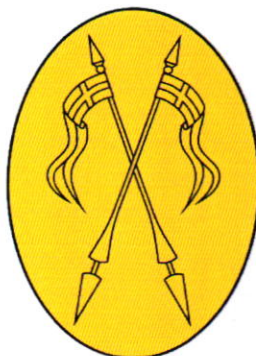
Înălțimea cocardei este de 40 mm și lățimea de 30 mm.



5. Insigne

1) *Insigna de epolet* reprezintă un scut heraldic de tip oval, purtând două lănci de turnir, încrucișate în săritoare, de vârful cărora este prinsă câte o flamură în coadă de rândunică și încărcată cu câte o cruce-firet, totul de aur.

Înălțimea insignei este de 20 mm și lățimea de 13 mm.



2) *Insigna cu număr individual de identificare a ofițerului de protecție* reprezintă o stea de aur cu opt raze, radiantă cu fasciculele extremitățile cărora

formează un arc de cerc concav între două raze vecine, înscrisă într-un cerc imaginar cu diametrul de 55 mm și încărcată cu un medalion rotund cu diametrul de 40 mm. Medalionul poartă în mijloc, în câmp de purpură (*Pantone 235 C*), un urs ridicat, de aur, cu laba dreaptă anterioară atacând, iar în cea stângă purtând o lance de turnir, în pal, de argint, de vârful căreia este prinsă o flamură în coadă de rândunică, de același metal, cu o cruce-firet de purpură, fluturând. Exerga medalionului este compusă din două inele, interior și exterior, fiecare cu lățimea de 8 mm. Inelul interior este divizat pe orizontală, segmentul de sus fiind subîmpărțit în trei segmente egale în culorile naționale – albastru-galben-roșu –, iar segmentul de jos purtând în câmp de aur deviza cu litere capitale de purpură „HONOR ET FIDES”. Inelul exterior este divizat cu raze îndreptate spre orele 5 și 7 ale cadranului; în segmentul de sus, în câmp de purpură, în sensul acelor de ceasornic este înscrisă legenda cu litere capitale de aur „SERVICIUL DE PROTECȚIE ȘI PAZĂ DE STAT”; în segmentul de jos, în câmp de aur, este gravat în incizie cu cifre arabe de purpură numărul individual de identificare al ofițerului de protecție „0000”.

Insigna se confecționează din metal emailat și este prevăzută pe revers cu un sistem de prindere.



3) *Insigna de apartenență corporativă a ofițerului de protecție la uniformă civilă* reprezintă o insignă de piept monometalică, rotundă, cu chenar de aur în relief, având în mijloc, în câmp de purpură (*Pantone 235 C*), un urs ridicat, de aur, cu laba dreaptă anterioară atacând, iar în cea stângă purtând o lance de turnir, în pal, de același metal, de vârful căreia este prinsă o flamură în coadă de rândunică, de asemenea de aur, cu o cruce-firet de purpură, fluturând. În exergă, în câmp albastru, cu litere capitale de aur în relief, pornind de la ora 6, apare legenda: „● SERVICIUL DE PROTECȚIE ȘI PAZĂ DE STAT”.

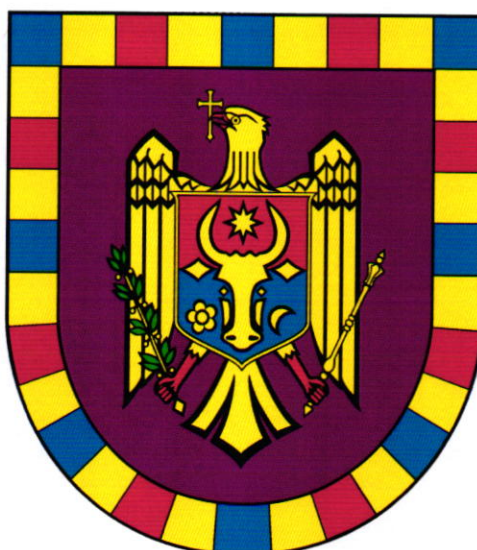
Pe revers, insigna este prevăzută cu un sistem de prindere de haină.
Diametrul insignei este de 18 mm.



6. Ecusoanele de mânecă

1) *Ecusonul de mânecă stângă de apartenență corporativă pentru uniforma de gală* reprezintă un scut heraldic de tip rectangular cu vârful rotunjit, de purpură (Pantone 235 C), cu bordură componată albastru-de aur-roșu-de aur și purtând în mijloc Stema de Stat a Republicii Moldova, a cărei acvilă este de aur.

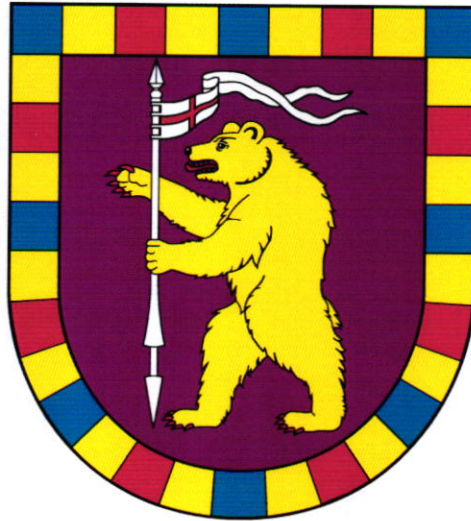
Înălțimea ecusonului este de 80 mm și lățimea de 70 mm.



2) *Ecusonul de mânecă stângă de apartenență corporativă pentru uniforma de serviciu și uniforma de instrucție* reprezintă un scut heraldic de tip rectangular cu vârful rotunjit, de purpură (Pantone 235 C), cu bordură componată albastru-de aur-roșu-de aur și purtând un urs ridicat, de aur, limbat

și armat roșu, cu laba dreaptă anterioară atacând, iar în cea stângă purtând o lance de turnir, în pal, de argint, de vârful căreia este prinsă o flamură în coadă de rândunică, de argint cu o cruce-firet roșie, fluturând.

Înălțimea ecusonului este de 80 mm și lățimea de 70 mm.



3) *Ecusonul de mânecă de apartenență statală pentru uniforma de serviciu și uniforma de instrucție* reprezintă un scut de formă dreptunghiulară, cu lățimea de 70 mm și înălțimea de 45 mm, purtând, aliniată pe latura de jos, imaginea în culori a Drapelului de Stat al Republicii Moldova, iar deasupra, în câmp galben, legenda cu litere capitale negre „MOLDOVA”.

Se poartă deasupra ecusonului de mânecă stângă, cu 5 mm mai sus, de către toate categoriile de ofițeri de protecție.



7. Ecusoanele de piept și de spate

1) *Ecusonul de piept de apartenență corporativă pentru uniforma de instrucție* reprezintă un dreptunghi cu lungimea de 140 mm și înălțimea de 25 mm, având pe perimetru un chenar cu lățimea de 2 mm și în câmp legenda cu litere capitale cu înălțimea de 18 mm: „SPPS”. Ecusonul se realizează în culori specifice articolelor vestimentare din compunerea uniformeii, iar marcarea – prin imprimare sau brodare, în concordanță cu principiul

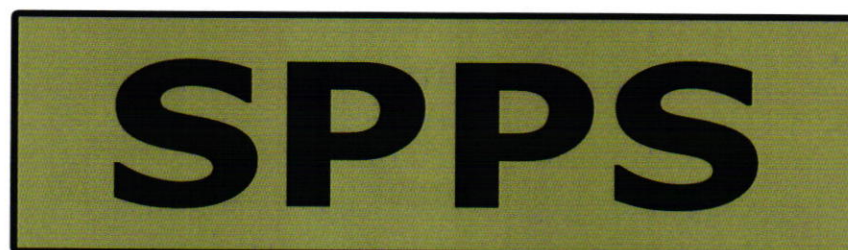
respectării regulii smalturilor heraldice sau cu principiul coloristic al uniformeii cu desen camuflat.



2) *Ecusonul de piept pentru identificarea grupei sangvine pentru uniforma de instrucție* reprezintă un dreptunghi cu lungimea de 140 mm și înălțimea de 25 mm, având pe perimetru un chenar cu lățimea de 2 mm și în câmp legenda cuprinzând marcarea simbolică a grupei sangvine, realizată cu caractere și semne cu înălțimea de 18 mm. Ecusonul se realizează în culori specifice articolelor vestimentare din compunerea uniformeii, iar marcarea – prin imprimare sau brodată, în concordanță cu principiul respectării regulii smalturilor heraldice sau cu principiul coloristic al uniformeii cu desen camuflat.



3) *Ecusonul de spate de apartenență corporativă pentru uniforma de instrucție* reprezintă un dreptunghi cu lungimea de 280 mm și înălțimea de 90 mm, având pe perimetru un chenar cu lățimea de 3 mm și în câmp legenda cu litere capitale cu înălțimea de 70 mm: „SPPS”. Ecusonul se realizează în culori specifice articolelor vestimentare din compunerea uniformeii, iar marcarea – prin imprimare sau brodată, în concordanță cu principiul respectării regulii smalturilor heraldice sau cu principiul coloristic al uniformeii cu desen camuflat.



8. Nasturii

Nasturele pentru uniformă reprezintă un bumb metalic cu picior, de formă rotundă, de aur, având pe perimetru un chenar în relief și purtând în mijloc imaginea conturată a Stemei de Stat a Republicii Moldova, de asemenea în relief. În funcție de destinație, diametrul nasturelui poate fi de 24 mm, de 22 mm sau de 14 mm.

Nasturii se utilizează în modul următor:

a) cu diametrul de 24 mm – la sacou la uniforma de gală pentru ofițerii de protecție cu grade supreme



b) cu diametrul de 22 mm – la sacou la uniforma de gală pentru ofițerii de protecție, exceptând ofițerii de protecție cu grade supreme



c) cu diametrul de 14 mm – la sacou la uniforma de gală pentru ofițerii de protecție, exceptând ofițerii de protecție cu grade supreme; la epoletul pentru ofițerii de protecție cu grade superioare, medii și subofițeri; la chipiul pentru ofițerii de protecție cu grade supreme, superioare, medii și subofițeri



Capitolul III Însemnele distinctive de grad special

9. Epoleții

1) Epoletul este un însemn oficial care indică gradul special la uniforma ofițerului de protecție.

2) Epoleții se divizează:

a) conform tipului de uniformă: pentru uniforma de gală, pentru uniforma de serviciu și pentru uniforma de instrucție;

b) conform procedurii de confecționare: brodați ori printați, cu furnitură metalică și epoleți-husă;

c) conform procedurii de fixare: cusuți și detașabili.

3) *Epoleții pentru uniforma de gală (la sacou)* sunt epoleți cusuți, cu furnitură metalică și broderie, de formă dreptunghiulară, cu dimensiunile de 150×50 mm, cu marginile laterale ușor concave și cele interioare terminate în unghi ascuțit. Pe perimetru, epoleții sunt tigheliți cu o bandă de culoare purpurie (*Pantone 235 C*), cu lățimea de 3 mm.

Epoleții pentru uniforma ofițerilor cu grade supreme au câmpul de culoarea aurului și sunt decorați în zigzaguri. La distanța de 5 mm de la marginea exterioară este brodată, cu fir de aur, o ramură de păducel. La distanța de 12 mm de la vârful marginii interioare este aplicată, în calitate de insignă de epolet, Stema de Stat a Republicii Moldova.

Epoletii pentru uniforma ofițerilor cu grade superioare, a ofițerilor cu grade medii și a subofițerilor au câmpul de culoarea uniformei. Pe mijloc, longitudinal, este amplasat un galon de culoare purpurie (*Pantone 235 C*), cu lățimea de 20 mm la ofițerii cu grade superioare, de 15 mm la ofițerii cu grade medii și de 5 mm la subofițeri. La distanța de 11 mm de la vârful marginii interioare este fixat un nasture de metal de culoarea aurului, cu diametrul de 14 mm și cu imaginea în relief a Stemei de Stat a Republicii Moldova, iar sub acesta, la distanța de 5 mm – insigna de epolet.

La trecii, se folosesc epoletii-husă prevăzuți pentru uniforma de serviciu, detașabili, cu furnitură metalică și broderie, având câmpul de culoarea uniformei de gală.

4) *Epoletii pentru uniforma de serviciu și uniforma de instrucție* sunt epoleți-husă, detașabili de formă dreptunghiulară, cu dimensiunile de 120×50 mm, confecționați din stofă de culoarea uniformei.

Compoziția și imaginea epoleților pentru uniforma ofițerilor cu grade supreme sunt similare cu ale epoleților pentru uniforma de gală, exceptând faptul că insigna de epolet este aplicată la distanța de 3 mm de la marginea interioară.

Compoziția și imaginea epoleților pentru uniforma ofițerilor cu grade superioare, a ofițerilor cu grade medii și a subofițerilor sunt similare cu ale epoleților pentru uniforma de gală, exceptând faptul că lipsește nasturele, iar insigna de epolet este aplicată la distanța de 5 mm de la marginea interioară.

10. Indicarea gradelor speciale pe epoleți

Indicarea gradelor speciale pe epoleți se realizează în mod similar pe toate tipurile de uniformă.

1) Indicarea gradelor speciale pe epoleți, pe uniforma de gală:

a) pentru ofițerii de protecție cu grade supreme



general-colonel
al Serviciului
de Protecție și Pază
de Stat



general-locotenent
al Serviciului
de Protecție și Pază
de Stat



general-maior
al Serviciului
de Protecție și Pază
de Stat

b) pentru ofițerii de protecție cu grade superioare



colonel
al Serviciului
de Protecție și Pază
de Stat



locotenent-colonel
al Serviciului
de Protecție și Pază
de Stat



maior
al Serviciului
de Protecție și Pază
de Stat

c) pentru ofițerii de protecție cu grade medii



căpitan
al Serviciului
de Protecție și Pază
de Stat



locotenent-major
al Serviciului
de Protecție și Pază
de Stat



locotenent
al Serviciului
de Protecție și Pază
de Stat

d) pentru subofițeri



plutonier-adjutant
al Serviciului
de Protecție și Pază
de Stat



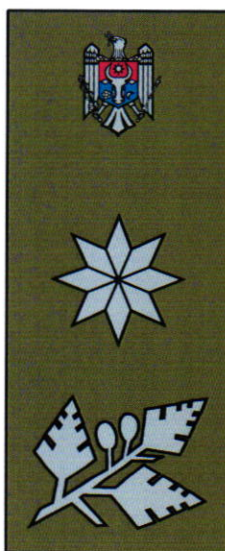
plutonier-major
al Serviciului
de Protecție și Pază
de Stat



plutonier
al Serviciului
de Protecție și Pază
de Stat

2) Modele de epoleți-husă pentru uniforma de serviciu și uniforma de instrucție:

a) pentru ofițerii de protecție cu grade supreme



general-maior
al Serviciului de Protecție
și Pază de Stat

b) pentru ofițerii cu grade superioare, grade medii și subofițeri



colonel
al Serviciului
de Protecție și Pază
de Stat



căpitan
al Serviciului
de Protecție și Pază
de Stat



plutonier-adjutant
al Serviciului
de Protecție și Pază
de Stat

11. Stelele de grad special

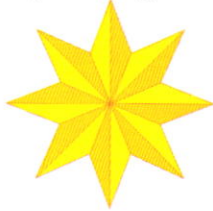
Stea de grad special pentru epoletă reprezintă o stea cu opt raze, înscriindu-se într-un cerc imaginat cu diametrul de 28 mm pentru corpul de ofițeri cu grade speciale supreme, de 20 mm – pentru corpul de ofițeri cu grade speciale superioare, de 13 mm – pentru corpul de ofițeri cu grade speciale medii și pentru corpul de subofițeri.

Stelele se realizează prin brodare sau imprimare, în culoarea aurului sau în culorile specifice articolelor vestimentare din compunerea uniformei, în concordanță cu principiul respectării regulii smalturilor heraldice sau cu principiul coloristic al uniformei cu desen camuflat.

Stelele de grad special se dispun pe epoletă corespunzător gradului, într-un singur rând, pe axul longitudinal al epoletului, după cum urmează:

- pentru gradul de general-colonel – trei, cu diametrul de 28 mm;
- pentru gradul de general-locotenent – două, cu diametrul de 28 mm;
- pentru gradul de general-maior – una, cu diametrul de 28 mm;
- pentru gradul de colonel – trei, cu diametrul de 20 mm;
- pentru gradul de locotenent-colonel – două, cu diametrul de 20 mm;
- pentru gradul de maior – una, cu diametrul de 20 mm;
- pentru gradul de căpitan – patru, cu diametrul de 13 mm;
- pentru gradul de locotenent-maior – trei, cu diametrul de 13 mm;

- pentru gradul de locotenent – două, cu diametrul de 13 mm;
- pentru gradul de plutonier-adjutant – trei, cu diametrul de 13 mm;
- pentru gradul de plutonier-major – două, cu diametrul de 13 mm;
- pentru gradul de plutonier – una, cu diametrul de 13 mm.



de 28 mm – pentru
ofițerii de protecție
cu grade supreme



de 20 mm – pentru
ofițerii de protecție cu
grade superioare



de 13 mm – pentru
ofițerii de protecție cu
grade medii și subofițeri

12. Broderiile de grad special la uniforma de gală

1) Broderiile reprezintă crenguțe stilizate de păducel (*Crataegus monogyna*), cu frunze, ace și fructe, realizate în culoarea aurului, prin brodare, imprimare sau aplice prefabricate.

2) Modele de broderii pentru uniforma ofițerilor de protecție cu grade supreme:

a) la chipiu, pe partea frontală a calotei



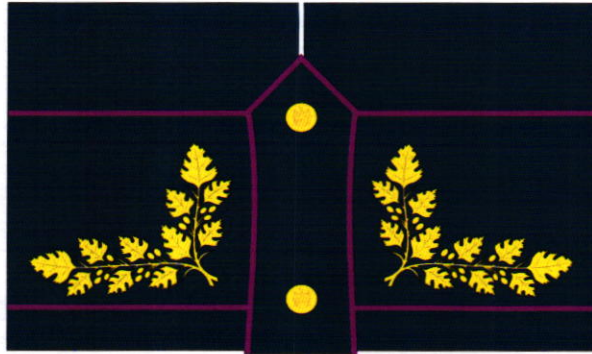
b) la chipiu, pe cozoroc



c) la sacou, pe guler



d) la sacou, pe manșetă



3) Modele de broderii pentru uniforma ofițerilor de protecție cu grade superioare, medii și a subofițerilor:

a) la chipiu, pe cozoroc



b) la sacou, pe guler



c) la sacou, pe manșetă





Anexa nr. 3
la Decretul Președintelui Republicii Moldova
nr. 1640-IX din 15 noiembrie 2024

NORMELE DE ASIGURARE CU UNIFORMĂ A OFIȚERILOR DE PROTECȚIE AI SERVICIULUI DE PROTECȚIE ȘI PAZĂ DE STAT

Norma nr. 1

Asigurarea cu uniformă a ofițerilor de protecție care dețin grade supreme

<i>Nr. crt.</i>	<i>Denumirea articolului</i>	<i>Unitatea de evidență</i>	<i>Nr. articolului/persoană</i>	<i>Termenul de uzură (ani)</i>
Uniforma de gală				
1.	Chipiu de culoare albastru-închis	unitate	1	3
2.	Pălărie de culoare albastru-închis	unitate	1	3
3.	Bonetă de culoare albastru-închis	unitate	1	3
4.	Trenci de culoare albastru închis	unitate	1	3
5.	Costum (sacou și pantaloni/fustă) de culoare albastru-închis	compleu	1	3
6.	Cămașă cu mânecă lungă de culoare albă	unitate	1	2
7.	Cămașă cu mânecă scurtă de culoare albă	unitate	1	2
8.	Pantofi de culoare neagră	pereche	1	2
9.	Cizme de culoare neagră	pereche	1	2
10.	Centură	unitate	1	3
Uniforma de serviciu				
1.	Chipiu tactic	unitate	1	2
2.	Fes tactic	unitate	1	2
3.	Scurtă tactică	unitate	1	2
4.	Costum tactic de serviciu (cămașă și pantaloni)	compleu	1	1
5.	Pantaloni tactici	unitate	1	1
6.	Pantaloni tactici de iarnă	unitate	1	2
7.	Tricou tactic	unitate	2	1
8.	Pulover tactic	unitate	1	2
9.	Bluzon tactic	unitate	1	2
10.	Centură tactică	unitate	1	3
11.	Mănuși tricotate	pereche	1	2
12.	Ghete tactice de vară	pereche	1	1

13.	Ghete tactice de iarnă	pereche	1	2
14.	Geacă impermeabilă	unitate	1	3
15.	Pelerină	unitate	1	4
Uniforma civilă				
1.	Scurtă de iarnă	unitate	1	3
2.	Costum (sacou și pantaloni)	compleu	2	2
3.	Pantaloni	unitate	2	2
4.	Cămașă cu mânecă lungă	unitate	2	2
5.	Pantofi	pereche	1	1
6.	Cizme	pereche	1	2
Uniforma de instrucție				
1.	Chipiu	unitate	1	1
2.	Fes	unitate	1	2
3.	Scurtă	unitate	1	3
4.	Pantaloni de iarnă	unitate	1	2
5.	Costum tactic de instrucție (cămașă și pantaloni)	compleu	1	1
6.	Tricou cu mânecă lungă	unitate	1	1
7.	Tricou	unitate	1	1
8.	Mănuși tactice	pereche	1	2
9.	Centură	unitate	1	3
10.	Ghete de vară	pereche	1	1
11.	Ghete de iarnă	pereche	1	2
12.	Geantă/rucsac	unitate	1	4
Uniforma de sport				
1.	Tunică	unitate	1	2
2.	Pantaloni	pereche	1	2
3.	Tricou	unitate	1	1
4.	Șort	unitate	1	2
5.	Ghete	pereche	1	1

Norma nr. 2

Asigurarea cu uniformă a ofițerilor de protecție care dețin grade superioare,
medii și a subofițerilor din subdiviziunile antrenate
în asigurarea protecției persoanelor beneficiare de protecție de stat

<i>Nr. crt.</i>	<i>Denumirea articolului</i>	<i>Unitatea de evidență</i>	<i>Nr. articolului/ persoană</i>	<i>Termenul de uzură (ani)</i>
Uniforma de gală				
1.	Chipiu de culoare albastru-închis	unitate	1	3
2.	Pălărie de culoare albastru-închis	unitate	1	3
3.	Bonetă de culoare albastru-închis	unitate	1	3
4.	Trenci de culoare albastru-închis	unitate	1	3
5.	Costum (sacou și pantaloni/fustă) de culoare albastru-închis	compleu	1	3
6.	Cămașă cu mânecă lungă de culoare albă	unitate	1	2
7.	Cămașă cu mânecă scurtă de culoare albă	unitate	1	2
8.	Pantofi de culoare neagră	pereche	1	2
9.	Cizme de culoare neagră	pereche	1	2
10.	Centură	unitate	1	3
Uniforma de serviciu				
1.	Chipiu tactic	unitate	1	2
2.	Fes tactic	unitate	1	2
3.	Scurtă tactică	unitate	1	2
4.	Costum tactic de serviciu (cămașă și pantaloni)	compleu	1	1
5.	Pantaloni tactici	unitate	1	1
6.	Pantaloni tactici de iarnă	unitate	1	2
7.	Tricou tactic	unitate	2	1
8.	Pulover tactic	unitate	1	2
9.	Centură tactică	unitate	1	3
10.	Mănuși tricotate	pereche	1	2
11.	Ghete tactice de vară	pereche	1	1
12.	Ghete tactice de iarnă	pereche	1	2
13.	Geacă impermeabilă	unitate	1	3
14.	Pelerină	unitate	1	5

Uniforma civilă				
1.	Scurtă de iarnă	unitate	1	3
2.	Costum (sacou și pantaloni)	compleu	2	2
3.	Pantaloni	unitate	2	2
4.	Cămașă cu mânecă lungă	unitate	2	2
5.	Pantofi	pereche	1	1
6.	Cizme	pereche	1	2
Uniforma de instrucție				
1.	Chipiu	unitate	1	1
2.	Fes	unitate	1	2
3.	Scurtă	unitate	1	3
4.	Pantaloni de iarnă	unitate	1	2
5.	Costum tactic de instrucție (cămașă și pantaloni)	compleu	1	1
6.	Tricou cu mânecă lungă	unitate	1	1
7.	Tricou	unitate	1	1
8.	Mănuși tactice	pereche	1	2
9.	Centură	unitate	1	3
10.	Ghete de vară	pereche	1	1
11.	Ghete de iarnă	pereche	1	2
12.	Geantă/rucsac	unitate	1	5
Uniforma de sport				
1.	Tunică	unitate	1	2
2.	Pantaloni	pereche	1	2
3.	Tricou	unitate	1	1
4.	Șort	unitate	1	2
5.	Ghete	pereche	1	1

Norma nr. 3
Asigurarea ofițerilor de protecție care dețin grade superioare,
medii și a subofițerilor din subdiviziunile specializate
în paza și monitorizarea obiectelor

<i>Nr. crt.</i>	<i>Denumirea articolelor</i>	<i>Unitatea de evidență</i>	<i>Nr. articolelor/ persoană</i>	<i>Termenul de uzură (ani)</i>
Uniforma de gală				
1.	Chipiu de culoare albastru-închis	unitate	1	3
2.	Pălărie de culoare albastru-închis	unitate	1	3
3.	Bonetă de culoare albastru-închis	unitate	1	3
4.	Trenci de culoare albastru-închis	unitate	1	3
5.	Costum (sacou și pantaloni/fustă) de culoare albastru-închis	compleu	1	3
6.	Cămașă cu mânecă lungă de culoare albă	unitate	1	2
7.	Cămașă cu mânecă scurtă de culoare albă	unitate	1	2
8.	Pantofi de culoare neagră	pereche	1	2
9.	Cizme de culoare neagră	pereche	1	2
10.	Centură	unitate	1	3
Uniforma de serviciu				
1.	Chipiu tactic	unitate	1	2
2.	Fes tactic	unitate	1	2
3.	Șcurtă tactică	unitate	1	2
4.	Costum tactic de serviciu (cămașă și pantaloni)	compleu	1	1
5.	Pantaloni tactici	unitate	1	1
6.	Pantaloni tactici de iarnă	unitate	1	2
7.	Tricou tactic	unitate	2	1
8.	Pulover tactic	unitate	1	2
9.	Centură tactică	unitate	1	3
10.	Mănuși tricotate	pereche	1	2
11.	Ghete tactice de vară	pereche	1	1
12.	Ghete tactice de iarnă	pereche	1	2
13.	Geacă impermeabilă	unitate	1	3
14.	Pelerină	unitate	1	5

Uniforma civilă				
1.	Scurtă de iarnă	unitate	1	3
2.	Costum (sacou și pantaloni)	compleu	2	2
3.	Pantaloni	unitate	2	2
4.	Cămașă cu mânecă lungă	unitate	2	2
5.	Pantofi	pereche	1	1
6.	Cizme	pereche	1	2
Uniforma de instrucție				
1.	Chipiu	unitate	1	1
2.	Fes	unitate	1	2
3.	Scurtă	unitate	1	3
4.	Pantaloni de iarnă	unitate	1	2
5.	Costum tactic de instrucție (cămașă și pantaloni)	compleu	1	1
6.	Tricou cu mânecă lungă	unitate	1	1
7.	Tricou	unitate	1	1
8.	Mănuși tactice	pereche	1	2
9.	Centură	unitate	1	3
10.	Ghete de vară	pereche	1	1
11.	Ghete de iarnă	pereche	1	2
12.	Geantă/rucsac	unitate	1	5
Uniforma de sport				
1.	Tunică	unitate	1	2
2.	Pantaloni	pereche	1	2
3.	Tricou	unitate	1	1
4.	Șort	unitate	1	2
5.	Ghete	pereche	1	1

Norma nr. 4

Asigurarea cu uniformă a ofițerilor de protecție care dețin grade superioare, medii și a subofițerilor din subdiviziunile cu destinație specială

<i>Nr. crt.</i>	<i>Denumirea articolului</i>	<i>Unitatea de evidență</i>	<i>Nr. articolului/persoană</i>	<i>Termenul de uzură (ani)</i>
Uniforma de gală				
1.	Chipiu de culoare albastru-închis	unitate	1	3
2.	Pălărie de culoare albastru-închis	unitate	1	3
3.	Bonetă de culoare albastru-închis	unitate	1	3
4.	Trenci de culoare albastru-închis	unitate	1	3
5.	Costum (sacou și pantaloni/fustă) de culoare albastru-închis	compleu	1	3
6.	Cămașă cu mânecă lungă de culoare albă	unitate	1	2
7.	Cămașă cu mânecă scurtă de culoare albă	unitate	1	2
8.	Pantofi de culoare neagră	pereche	1	2
9.	Cizme de culoare neagră	pereche	1	2
10.	Centură	unitate	1	3
Uniforma de serviciu				
1.	Chipiu tactic	unitate	1	2
2.	Fes tactic	unitate	1	2
3.	Scurtă tactică	unitate	1	2
4.	Costum tactic de serviciu (cămașă și pantaloni)	compleu	1	1
5.	Pantaloni tactici	unitate	1	1
6.	Pantaloni tactici de iarnă	unitate	1	2
7.	Tricou tactic	unitate	2	1
8.	Pulover tactic	unitate	1	2
9.	Bluzon tactic	unitate	1	2
10.	Centură tactică	unitate	1	3
11.	Mănuși tricotate	pereche	1	2
12.	Ghete tactice de vară	pereche	1	1
13.	Ghete tactice de iarnă	pereche	1	2
14.	Geacă impermeabilă	unitate	1	3
15.	Pelerină	unitate	1	5

Uniforma de instrucție				
1.	Chipiu	unitate	1	1
2.	Fes	unitate	1	2
3.	Pălărie	unitate	1	2
4.	Scurtă	unitate	1	2
5.	Pantaloni de iarnă	unitate	1	2
6.	Bluzon	unitate	1	2
7.	Costum tactic de instrucție (cămașă și pantaloni)	compleu	1	1
8.	Tricou cu mânecă lungă	unitate	1	1
9.	Tricou	unitate	1	1
10.	Fular circular	unitate	1	2
11.	Mănuși tactice	pereche	1	2
12.	Centură	unitate	1	3
13.	Ghete de vară	pereche	1	1
14.	Ghete de iarnă	pereche	1	2
15.	Geantă/rucsac	unitate	1	5
Uniforma de sport				
1.	Tunică	unitate	1	2
2.	Pantaloni	pereche	1	2
3.	Tricou	unitate	1	1
4.	Șort	unitate	1	2
5.	Ghete	pereche	1	1